

ТЕХНИЧЕСКИЙ ПАСПОРТ

AS 9012-9015; 9030; 9031; 9034; 9036; 9038 ПС V.1-21

ФИТИНГИ РЕЗЬБОВЫЕ ЛАТУННЫЕ НИКЕЛИРОВАННЫЕ

АПТ. 9012, 9013, 9014, 9015, 9030, 9031, 9034, 9036, 9038.



aquasfera.ru



ISO 14001

EAC ISO 9001



1 ОБЩИЕ СВЕДЕНИЯ

Фитинги резьбовые латунные никелированные (ГОСТ 32585). Страна производитель - Китай
Сертификат соответствия № РОСС.CN.HX37.H00259 от 25.12.2019, Гигиенический сертификат № KG.11.01.09.013.E.002718.11.16 от 16.11.2016г.

2 НАЗНАЧЕНИЕ И ОБЛАСТЬ ПРИМЕНЕНИЯ

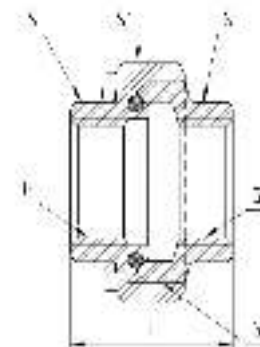
Латунные резьбовые фитинги предназначены для создания разъемных соединений на трубопроводах хозяйственно-питьевого водоснабжения (ГВС, ХВС), отопления, сжатого воздуха, технологических трубопроводах, транспортирующих жидкости и газы, не агрессивные к материалу корпуса и уплотнений изделия. Фитинги могут применяться на трубопроводах, выполненных из любого материала (сталь, медь, полимеры, металлополимеры).

3 ТЕХНИЧЕСКИЕ ХАРАКТЕРИСТИКИ

| Характеристика | Еди. изм. | Значение | Нормативный документ |
|---|-----------|-------------------------|----------------------|
| Диапазон диаметров (DN) | мм | 8-50 | ГОСТ 28338 |
| Тип присоединительных резьб | - | Трубная цилиндрическая | ГОСТ 6357 |
| Давление номинальное (PN) в зависимости от диаметра условного прохода | бар | до 40 | ГОСТ 26349 |
| Материал основной | - | Латунь CW617N (ЛС 59-2) | EN 12165, ГОСТ 15527 |
| Температура рабочей среды | °C | от -20 до +120 | ГОСТ Р 24856 |
| Температура окружающей среды | °C | от -20 до +60 | ГОСТ 21345 |
| Уплотнительные материалы | - | EPDM | ISO 4097 |
| Максимальная концентрация гликоля в теплоносителях | % | до 50 | - |
| Установка на трубопроводе | - | Произвольно | - |
| Вид покрытия | - | Никель | ГОСТ 9.303 |

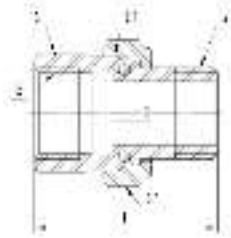
4 ГАБАРИТНЫЕ РАЗМЕРЫ И НОМЕНКЛАТУРА

Соединитель муфтовый (американка), 9012 Aquasfera



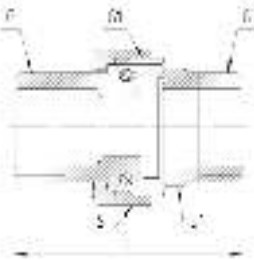
| н/н | DN | G | G1 | L, мм | S, мм | S1, мм | PN, бар | Масса, г |
|---------|----|--------|-------|-------|-------|--------|---------|----------|
| 9012-01 | 15 | 1/2" | 1 | 27 | 24 | 36 | 40 | 87 |
| 9012-02 | 20 | 3/4" | M39x2 | 36,5 | 30 | 43,8 | 30 | 140 |
| 9012-03 | 25 | 1" | 1 1/2 | 40,5 | 37 | 53 | 25 | 250 |
| 9012-04 | 32 | 1 1/4" | 2 | 44,5 | 45,5 | 65 | 20 | 365 |
| 9012-05 | 40 | 1 1/2" | 2 1/4 | 45,5 | 52,5 | 71 | 16 | 490 |
| 9012-06 | 50 | 2" | 2 3/4 | 49 | 65 | 87 | 16 | 690 |

Соединитель муфта-резьба (американка), 9013 Aquasfera



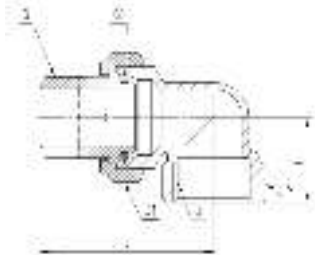
| н/н | DN | G | G1 | L, мм | S, мм | S1, мм | PN, бар | Масса, г |
|---------|----|--------|--------|-------|-------|--------|---------|----------|
| 9013-01 | 15 | 1/2" | 1/2" | 41 | 24 | 30 | 40 | 91 |
| 9013-02 | 20 | 3/4" | 3/4" | 43 | 30 | 37 | 30 | 142 |
| 9013-03 | 25 | 1" | 1" | 50 | 37 | 46 | 25 | 252 |
| 9013-04 | 32 | 1 1/4" | 1 1/4" | 58 | 46,5 | 53 | 20 | 336 |
| 9013-05 | 40 | 1 1/2" | 1 1/2" | 71 | 53 | 59 | 16 | 473 |
| 9013-06 | 50 | 2" | 2" | 66,5 | 65 | 71,5 | 16 | 582 |

Соединитель резьбовой (американка), 9014 Aquasfera



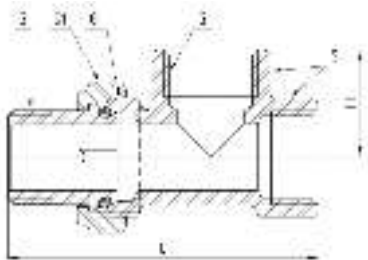
| н/н | DN | G | G1 | L, мм | S, мм | S1, мм | PN, бар | Масса, г |
|---------|----|------|--------|-------|-------|--------|---------|----------|
| 9014-01 | 15 | 1/2" | 3/4" | 44 | 30 | 22,5 | 40 | 86 |
| 9014-02 | 20 | 3/4" | 1" | 53 | 37 | 27 | 30 | 144 |
| 9014-03 | 25 | 1" | 1 1/4" | 57 | 46 | 34 | 25 | 241 |

Соединитель муфта-резьба угловой (американка), 9015 Aquasfera



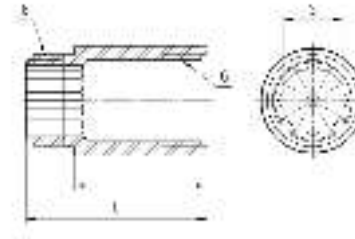
| н/н | DN | G | G1 | L, мм | L1, мм | S, мм | S1, мм | PN, бар | Масса, г |
|---------|----|--------|--------|-------|--------|-------|--------|---------|----------|
| 9015-01 | 15 | 1/2" | 3/4" | 44,7 | 22 | 30 | 24 | 40 | 107 |
| 9015-02 | 20 | 3/4" | 1" | 50,5 | 29 | 37 | 30 | 30 | 180 |
| 9015-03 | 25 | 1" | 1 1/4" | 60,8 | 35 | 46 | 37 | 25 | 315 |
| 9015-04 | 32 | 1 1/4" | 1 1/2" | 72 | 39,5 | 53 | 45,5 | 20 | 443 |

Тройник муфта-муфта-резьба (американка), 9030 Aquasfera



| н/н | DN | G | G1 | L, мм | L1, мм | S, мм | S1, мм | PN, бар | Масса, г |
|---------|----|------|------|-------|--------|-------|--------|---------|----------|
| 9030-01 | 15 | 1/2" | 3/4" | 70 | 24 | 24 | 30 | 40 | 149 |

Удлинитель муфта-резьба, 9031 Aquasfera



| н/н | DN | G | L, мм | I, мм | S, мм | PN, бар | Масса, г |
|---------|----|------|-------|-------|-------|---------|----------|
| 9031-01 | 15 | 1/2" | 20,5 | 10 | 14 | 40 | 27 |
| 9031-02 | 15 | 1/2" | 31 | 20 | 14 | 40 | 43 |
| 9031-03 | 15 | 1/2" | 41 | 30 | 14 | 40 | 61 |
| 9031-04 | 15 | 1/2" | 51 | 40 | 14 | 40 | 77 |
| 9031-05 | 15 | 1/2" | 61 | 50 | 14 | 40 | 94 |
| 9031-06 | 15 | 1/2" | 71 | 60 | 14 | 40 | 114 |
| 9031-07 | 15 | 1/2" | 81 | 70 | 14 | 40 | 131 |
| 9031-08 | 15 | 1/2" | 91 | 80 | 14 | 40 | 148 |
| 9031-09 | 15 | 1/2" | 101 | 90 | 14 | 40 | 166 |
| 9031-10 | 15 | 1/2" | 111 | 100 | 14 | 40 | 183 |
| 9031-11 | 20 | 3/4" | 32 | 20 | 19 | 30 | 53,5 |
| 9031-12 | 20 | 3/4" | 52 | 40 | 19 | 30 | 93 |
| 9031-13 | 20 | 3/4" | 72 | 60 | 19 | 30 | 125,5 |
| 9031-14 | 20 | 3/4" | 92 | 80 | 19 | 30 | 166 |
| 9031-15 | 20 | 3/4" | 112 | 100 | 19 | 30 | 209 |

Контргайка латунь никель реборда, 9034 Aquasfera



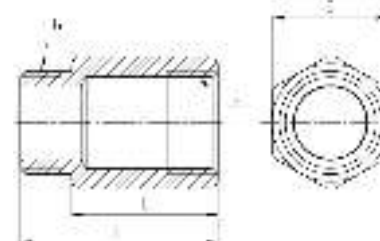
| н/н | DN | G | L, мм | S, мм | PN, бар | Масса, г |
|---------|----|--------|-------|-------|---------|----------|
| 9034-01 | 15 | 1/2" | 8 | 24 | 40 | 12,5 |
| 9034-02 | 20 | 3/4" | 9 | 30 | 30 | 20 |
| 9034-03 | 25 | 1" | 10 | 37 | 25 | 32 |
| 9034-04 | 32 | 1 1/2" | 11 | 45,5 | 20 | 43 |
| 9034-05 | 40 | 1 3/4" | 12 | 53 | 16 | 69 |
| 9034-06 | 50 | 2" | 13 | 66,4 | 16 | 105 |

Соединитель пятиходовой, 9036 Aquasfera



| н/н | DN | G | G1 | L, мм | H, мм | S, мм | PN, бар | Масса, г |
|---------|----|----|------|-------|-------|-------|---------|----------|
| 9036-01 | 25 | 1" | 1/4" | 67,5 | 60 | 37 | 25 | 210 |
| 9036-02 | 25 | 1" | 1/4" | 80 | 60 | 37 | 25 | 220 |

Удлинитель с наружным шестигранником, 9038 Aquasfera



| н/н | DN | G | L, мм | I, мм | S, мм | PN, бар | Масса, г |
|---------|----|------|-------|-------|-------|---------|----------|
| 9038-01 | 15 | 1/2" | 20,5 | 10 | 24 | 40 | 29 |
| 9038-02 | 15 | 1/2" | 30,5 | 20 | 24 | 40 | 47 |
| 9038-03 | 15 | 1/2" | 40,5 | 30 | 24 | 40 | 65 |
| 9038-04 | 15 | 1/2" | 50,5 | 40 | 24 | 40 | 82 |
| 9038-05 | 15 | 1/2" | 60,5 | 50 | 24 | 40 | 100 |
| 9038-06 | 15 | 1/2" | 70,5 | 60 | 24 | 40 | 118 |
| 9038-07 | 15 | 1/2" | 80,5 | 70 | 24 | 40 | 135 |
| 9038-08 | 15 | 1/2" | 90,5 | 80 | 24 | 40 | 153 |
| 9038-09 | 15 | 1/2" | 100,5 | 90 | 24 | 40 | 171 |
| 9038-10 | 15 | 1/2" | 110,5 | 100 | 24 | 40 | 189 |

5 РУКОВОДСТВО ПО МОНТАЖУ И ЭКСПЛУАТАЦИИ

- 5.1 Фитинги должны эксплуатироваться строго в соответствии с техническими характеристиками, указанными в настоящем паспорте.
- 5.2 Монтаж латунных фитингов следует производить в соответствии с требованиями СП 73.13330 «Внутренние санитарно-технические системы».
- 5.3 Монтаж фитингов необходимо производить на резьбовые элементы трубопроводов с трубной цилиндрической резьбой в соответствии с ГОСТ 6357.
- 5.4 Запрещено применение инструмента, оказывающего сжимающее воздействие на корпус фитинга (газовые ключи).
- 5.5 Предельное значение крутящего момента при монтаже:

| DN | 15 | 20 | 25 | 32 | 40 | 50 |
|--|----|----|----|----|-----|-----|
| Крутящий момент (резьбовое соединение), Нм | 30 | 40 | 60 | 80 | 120 | 150 |
| Крутящий момент (нак. гайка), Нм | 25 | 28 | 30 | 40 | 50 | 60 |

- 5.6 В соответствии с п. 5.1.8 СП 73.13330.2012, отклонения соосности собранных узлов не должны превышать ± 3 мм при длине до 1 м и ± 1 мм на каждый последующий метр.
- 5.7 Для исключения выгорания уплотнительных деталей необходимо проводить сварочные работы с обеспечением мер, исключающих нагрев фитинга.
- 5.8 В качестве уплотнения между фитингом и трубопроводом должны применяться материалы, выдерживающие технические параметры системы, такие как фторопластовые материалы (ФУМ), льняная пряжа, герметики.
- 5.9 После осуществления монтажа оборудования должны быть проведены испытания на герметичность соединений в соответствии с ГОСТ 24054, ГОСТ 25136.

6 УТИЛИЗАЦИЯ

- 6.1 Утилизация изделия (переплавка, захоронение, перепродажа) производится в порядке, установленном Законами РФ от 04 мая 1999 г. № 96-ФЗ «Об охране атмосферного воздуха» (в редакции от 01.01.2015г.), от 24 июня 1998 г. № 89-ФЗ (в редакции от 01.02.2015г.) «Об отходах производства и потребления», от 10 января 2002г. № 7-ФЗ «Об охране окружающей среды» (в редакции от 01.01.2015г.), а также другими российскими и региональными нормами, актами, правилами, распоряжениями и пр., принятыми во исполнение указанных законов.

7 ТРАНСПОРТИРОВКА И ХРАНЕНИЕ

- 7.1 Транспортировка осуществляется в соответствии с ГОСТ 15150 (условие хранения 5).
- 7.2 Хранение должно осуществляться в заводской упаковке в соответствии с ГОСТ 15150 (условие хранения 3).

8 ГАРАНТИЙНЫЕ ОБЯЗАТЕЛЬСТВА

- 8.1 Изготовитель гарантирует соответствие фитингов требованиям безопасности при соблюдении потребителем условий транспортировки, хранения, монтажа, эксплуатации, обслуживания.
- 8.2 Гарантия распространяется на все дефекты, возникшие по вине завода-изготовителя.
- 8.3 **Гарантия не распространяется на дефекты, возникшие в следующих случаях:**
 - нарушение паспортных режимов хранения, монтажа, испытания, эксплуатации и обслуживания изделия;
 - нарушение условий при транспортировке и погрузо-разгрузочных работах;

- наличие следов воздействия веществ, агрессивных к материалам изделия;
- повреждений, вызванных пожаром, стихией, форс-мажорными обстоятельствами;
- повреждений, вызванных неправильными действиями потребителя;
- наличие следов постороннего вмешательства в конструкцию изделия.

- 8.4 **Изготовитель оставляет за собой право вносить в конструкцию изделия изменения, не влияющие на эксплуатационные характеристики, заявленные в настоящем паспорте.**

9 УСЛОВИЯ ГАРАНТИЙНОГО ОБСЛУЖИВАНИЯ

- 9.1 Все претензии по качеству и работоспособности товара могут быть предъявлены в течение гарантийного срока.
- 9.2 Продукция, вышедшая из строя вследствие заводского брака, в рамках гарантийного срока ремонтируется или обменивается на новую бесплатно.
- 9.3 Решение о замене или ремонте изделия принимает экспертный центр.
- 9.4 Замененное изделие или его части, полученные в результате ремонта, переходят в собственность экспертного центра.
- 9.5 Затраты, связанные с демонтажем, монтажом и транспортировкой неисправного изделия в период гарантийного срока, Покупателю не возмещаются.
- 9.6 В случае необоснованности претензии затраты на диагностику и экспертизу изделия оплачиваются Покупателем.
- 9.7 Изделия принимаются в гарантийный ремонт (а также при возврате) полностью укомплектованными.

